

Мир науки. Педагогика и психология / World of Science. Pedagogy and psychology <https://mir-nauki.com>

2019, №6, Том 7 / 2019, No 6, Vol 7 <https://mir-nauki.com/issue-6-2019.html>

URL статьи: <https://mir-nauki.com/PDF/114PSMN619.pdf>

Ссылка для цитирования этой статьи:

Агеенкова Е.К., Томин Н.В., Бутов И.С. Социально-психологические аспекты поведения «фокальных лиц» при полтергейстных явлениях // Мир науки. Педагогика и психология, 2019 №6, <https://mir-nauki.com/PDF/114PSMN619.pdf> (доступ свободный). Загл. с экрана. Яз. рус., англ.

For citation:

Ageenkova E.K., Tomin N.V., Butov I.S. (2019). Socio-psychological aspects of the behavior of “focal persons” in the case of poltergeist phenomena. *World of Science. Pedagogy and psychology*, [online] 6(7). Available at: <https://mir-nauki.com/PDF/114PSMN619.pdf> (in Russian)

УДК 159.96

ГРНТИ 15.41.59

Агеенкова Екатерина Кузьминична

УО «Белорусский государственный педагогический университет им. М. Танка», Минск, Беларусь
Доцент кафедры «Клинической и консультативной психологии»
Кандидат психологических наук
E-mail: ageenkova@list.ru

Томин Никита Викторович

ФГБОУ ВО «Иркутский национальный исследовательский технический университет», Иркутск, Россия
Доцент кафедры «Электрических станций, сетей и систем»
Кандидат технических наук
E-mail: tomin.nv@gmail.com
ORCID: <http://orcid.org/0000-0001-5898-9649>
Researcher ID: <http://www.researcherid.com/rid/Q-6829-2016>
РИНЦ: https://www.elibrary.ru/author_profile.asp?id=608935
SCOPUS: <http://www.scopus.com/authid/detail.url?authorId=35331150700>

Бутов Илья Станиславович

ФГБНУ «Федеральный научный центр овощеводства», д. Верея, Россия
Всероссийский научно-исследовательский институт овощеводства
Научный сотрудник
Кандидат сельскохозяйственных наук
E-mail: illiabutov@gmail.com

**Социально-психологические аспекты поведения
«фокальных лиц» при полтергейстных явлениях**

Аннотация. Объектом исследования в статье является поведение «фокальных лиц» при полтергейстных явлениях. Предметом исследования являются социально-психологические характеристики фокальных лиц, которые могут обусловить данный феномен полтергейста. Особое внимание уделяется выявлению достоверных личностных профилей фокальных лиц с целью понимания и определения механизмов того, что заставляет некоторых людей быть такими лицами, а других – нет. Для этого в статье проводится подробный аналитический обзор психологических исследований феномена полтергейста, анализ методов исследования фокальных лиц в том числе с использованием психологических приемов – стандартизированных опросников, проективной методологии, наблюдения, психотерапевтической беседы и др. Основными методами исследования, применяемыми авторами статьи для изучения профилей фокальных лиц, являются приемы

психотерапевтической беседы, наблюдения, аппарата аналитической психологии и глубинной психологии. Научная новизна исследования – применение психологических методов к изучению феномена полтергейста, который в академической среде считается в определённой степени табуированной областью. В статье отмечается, что несмотря на предвзятость к этой теме, отдельные исследования различных аспектов исследования феномена «шумного духа» опубликованы в рецензируемых научных изданиях с высокими импакт-факторами. Предложенные авторами методологические приёмы позволяют более эффективно решать ряд задач, а именно, определение личностных особенностей и возможных нарушений поведения фокальных лиц различного генеза, степени влияния их окружения (члены семьи, друзья, знакомые) и социально-психологических факторов, которые способны запускать и поддерживать проявления полтергейста. При этом отмечается, что явления полтергейста могут быть частично объяснены социально-психологическими факторами.

Ключевые слова: социальная психология; фокальное лицо; полтергейст; психологические методы исследования; психологическая диагностика; психотерапия; глубинная психология; психопатология; неврология

Введение

В академической среде феномен полтергейста (ПГ) является во многом табуированной областью исследований, прежде всего, как предмет, не заслуживающий полноценного научного изучения. Очевидно, что связано с тем специфическим квази- и псевдонаучным окружением, которое довольно прочно ассоциируется с этой предметной областью. При этом, немногим известно, что различные аспекты исследования этого феномена представлены в научных рецензируемых изданиях, индексируемых в международных базах pubmed, Scopus, WoS и т. д. Например, явления ПГ, в разные годы, были рассмотрены через призму нейрофизиологии [1–4], психологии [5–7], психиатрии [8–10] и фольклора [11–13]. При этом отсутствие четких научных позиций по отношению к феномену ПГ стало основанием для его мистификации и критики науки якобы неспособной дать объяснение этому явлению. Все это привело к парадоксальной ситуации, когда многие психологи и психотерапевты фактически не знают о том, что некоторые участники полтергейстных явлений называемые «фокальными лицами» (ФЛ) формируют отдельную группу психопатологических механизмов, связанных с явлениями ПГ и требующих специфических методических подходов. Более того, такие подходы практически не представлены в русскоязычной научной литературе. В итоге, люди, относящиеся к ФЛ, не могут получить квалифицированную психологическую помощь.

В одной из работ было предложено феноменологическое определение ПГ, под которым понимаются *«физические и психофизические процессы и явления, происходящие в бытовой сфере жизни человека с кажущимся нарушением причинно-следственных связей»* [14, с. 14]. Однако важно подчеркнуть, что на протяжении всей истории изучения и осмысления явлений ПГ возникали различные гипотезы относительно природы этого феномена. В связи с этим взгляд на подобные явления во многом оказался зависимым от мировоззренческих и теоретических установок исследователей. Н.С. Новгородов предложил классифицировать все имеющиеся гипотезы ПГ на основе двух признаков – ширины и глубины направлений исследований. При этом первый признак включает ширину охвата теорий природы ПГ (т. е. допущение или недопущение гипотезы «чуждого разума»), а глубина подразумевает степень включения в предмет исследования так называемого человеческого фактора с многообразием его проявления – физиологического, психофизического, личностного, глубинно-психологического, трансцендентного и др. [15]. Если опираться на классификацию гипотез ПГ, то в настоящее время в академической научной среде ожидаемо преобладают гипотезы первого уровня глубины, которые базируются на методологии физических исследований и не

допускают возможности участия в запуске явлений ПГ всех составляющих человеческого фактора.

Однако, по нашему мнению, именно попытка включить в предмет изучения ПГ человеческий фактор привела к определенному перекосу и сдвигу исследований в сторону паранаучных гипотез. Так, вплоть до середины XX века в научном сообществе (а в паранаучных кругах и сейчас) активно циркулировали гипотезы второго уровня глубины, которые, напротив, допускали активное воздействие «духовного», «психического начала» на физический мир. В связи с этим помимо влияния тех психологических (психофизических, психофизиологических) факторов, которые доступны для исследования методами академической науки, среди «широкого» круга гипотез объяснения феномена ПГ до сих пор рассматривается вмешательство «пришельцев», под которыми понимаются сверхъестественные существа (духи, демоны, инопланетяне, представители «параллельного мира» и т. д.) в их мистическом аспекте. Со своей стороны, сторонники «узких» гипотез, хотя и пытаются объяснить полтергейстные феномены влиянием физических факторов (полевыми, механическими, геофизическими и др.), однако иногда также винят в их происхождении некие «внеземные цивилизации», владеющие «более высокими технологиями».

В промежутке между академическими исследованиями ПГ и верой в провоцирующие его мистические факторы (религиозные, оккультные) находятся теории и методы исследования, основанные на представлении о том, что триггерами ПГ являются некие неявные психологические факторы. При этом многих исследователей часто привлекает неосознаваемая архетипическая сторона психики человека, которая, как известно, функционирует автономно и может побуждать его к неконтролируемой сознанием деятельности.

Приемы психологического исследования лиц, задействованных в ПГ, включают как стандартизированные тесты, так и те, которые применяются в психотерапевтической практике (проективные исследования, беседа, анализ продуктов деятельности, например, рисунков и проч.) [16]. Можно встретить упоминания, что при исследовании ПГ за рубежом используются: опросник детской памяти и воображения Вилсона и Барбера, нейропсихологический опросник Робертса, тест на склонность к фантазиям, стандартный психологический тест на определение типа личности Кейрси и др. Применяются также специально разработанные узкоспециализированные опросники отдельных исследователей, например, тест Николса, состоящий из 14 вопросов и направленный на то, чтобы «определить степень субъективного суждения» ФЛ [17].

В процессе изучения ПГ сформировалось обозначение предполагаемого носителя ПГ (в англоязычной литературе принят также термин «poltergeist agent»), фокусирующего на себя наибольшее внимание этого явления, как «фокального лица». Эмпирически было установлено, что в присутствии такого лица ПГ обычно активизируется и наблюдается максимальное количество полтергейстных событий. Именно психологическая наука поспособствовала включению в изучение случаев ПГ личности так называемых ФЛ методами психологического тестирования. Данные исследования проводятся с целью определения причин, которые заставляют некоторых людей активировать явления ПГ. Гипотезой, нашедшей наибольшую поддержку в паранаучных кругах, стала психодинамическая модель ФЛ, предложенная У. Роллом и также известная как «возвратный спонтанный психокинез» (ВСПК) (англ. RSPK – Recurrent Spontaneous Psychokinesis), который вызывает физический эффект, не поддающийся рациональному объяснению [18; 19]. Именно её дальнейшее развитие позволило более системно применять различные психологические тесты для оценки состояния ФЛ как триггера явлений ПГ, а также использовать приёмы психотерапии для попыток прекращения феномена. Дополнительно к этому Д.С. Рого применил изучение социального контекста, в который включено ФЛ, так как важно получить психологические характеристики всех членов его семьи

и ближайшего окружения [20]. Эти исследования были в основном направлены на выявление хронических заболеваний, психологических портретов, состояний сознания, неосознаваемых влечений и мотивов у ФЛ, как типичных агентов ПГ.

Целью данной статьи является презентация научного подхода к изучению феномена ФЛ посредством анализа социально-психологических аспектов их поведения. В связи с этим авторы сфокусировали свое внимание на представлении ряда психологических подходов к изучению ПГ посредством выявления особенностей личностной сферы и поведения ФЛ как специфических факторов, запускающих данное явление. В задачи авторов также входил поиск и анализ целесообразности применения некоторых психодиагностических приемов для изучения ФЛ. Авторами проведен детальный аналитический обзор психологических исследований феномена ПГ в контексте изучения ФЛ. На основании проведенного обзора и личного длительного опыта изучения подобных случаев представлен психотерапевтический подход при работе с ФЛ, который может быть использован как для научного изучения этих явлений, так и для попыток их прекращения.

Обзор социально-психологических исследований феномена ФЛ

Как отмечалось выше, исследования, связанные с явлениями ПГ, в том числе в контексте анализа социально-психологических аспектов ФЛ, представлены в ряде рецензируемых научных журналов (в том числе с высокими импакт-факторами), например, «Current Biology», «European Archives of Psychiatry and Clinical Neuroscience», «Archives Of General Psychiatry», «Perceptual and Motor Skills», «Neurocase: The Neural Basis of Cognition», «Journal of the American Psychosomatic Dentistry and Medicine», «Психология и психотехника» и др. Однако, в большинстве своём, неплохие результаты, полученные в этом направлении, опубликованы в квазинаучных журналах, таких как «International Journal of Parapsychology», «Journal of the American Society for Psychical Research», «European Journal of Parapsychology» и др. В связи с этим, в нашем обзоре мы были вынуждены ссылаться также и на некоторые подобные сомнительные источники, осознавая, что это может создавать неоднозначную оценку нашей собственной статьи. Однако мы старались использовать только те результаты в этих источниках, которые полностью соответствовали строгим научным критериям.

В начале XX века некоторые авторы стали полагать, что психологические факторы могут быть составной частью феномена ПГ независимо от того, являются ли случаи аутентичными или фальсифицируемыми [21–24]. С 1930-х годов исследователи стали применять психологические тесты к ФЛ, чтобы выявить их психологический профиль, а также узнать, могут ли они контролировать психокинетические проявления в соответствии с их желанием. Однако на тот период не удалось получить каких-либо значимых результатов в этом направлении [25]. Известный исследователь ПГ У. Ролл полагал, что первым удачным применением психодиагностического метода стало тестирование в 1952 году тринадцатилетнего Бернарда, подопечного Х. Бендера [26]. Начиная с 1958 года применение различных психологических и психодиагностических тестов к ФЛ носило уже более или менее систематический характер. Одним из первых удачных примеров таких исследований стали результаты изучения случая в Сифорде (Лонг-Айленд, США) под руководством У. Ролла и Г. Пратта [27]. Именно тогда У. Ролл впервые ввёл термин ВСПК как базовую гипотезу полтергейстных явлений [28].

Наиболее часто используемыми тестами для ВСПК стали так называемые проективные тесты (тест Роршаха, тест Розенцвейга, тематический апперцептивный тест и др.), а также ассоциативные тесты [25]. После анализа результатов тестирования серии испытуемых ФЛ был сформирован типичный психологический портрет агента ПГ как человека (чаще всего

подростка), подавляющего враждебность и агрессию с помощью защитного механизма отрицания и сублимации [29]. В этом отношении ПГ (или ВСПК) представлялся психокинетическим выражением подавленных конфликтов, враждебности и/или сексуальных проблем (рис. 1).

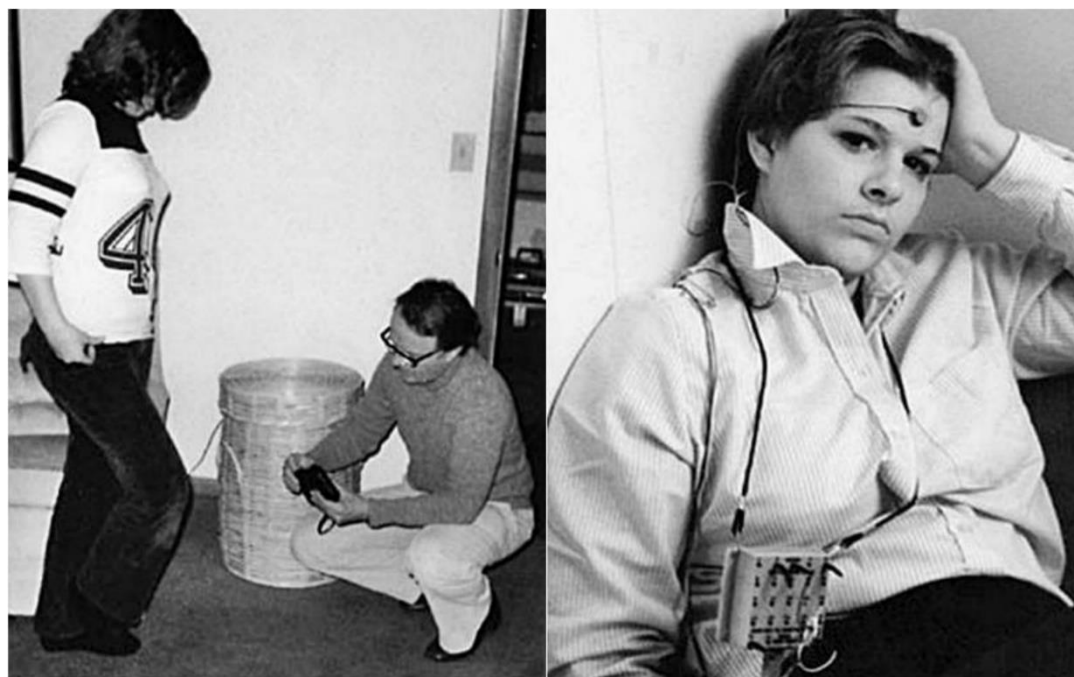


Рисунок 1. Тина Реш – одна из самых знаменитых ФЛ, которую в 1984 году изучал У. Ролл как типичный пример проявления ВСПК. Впоследствии она была осуждена за убийство своей дочери и помещена на лечение в психиатрическую клинику [30]

Исследованиями У. Ролла выявлено, что, хотя возраст ФЛ может лежать в диапазоне от 8 до 78 лет, но медианное значение этого показателя находится на отметке 13 лет. Этот возрастной диапазон соответствует началу пубертатного периода у подростков (для девочек – 12 лет, для мальчиков – 13 лет). В частности, у девочек в этом возрасте обычно появляется первая менструация [31; 32], что часто совпадает с началом проявлений ПГ. Эти выводы подтверждают и исследование случаев ПГ в Братске в 2014 году, в котором участвовал один из авторов статьи Н.В. Томин. Изучение этих случаев показало, что основная масса ПГ-явлений началось спустя несколько дней после первой менструации ФЛ – тринадцатилетней девочки.

Несмотря на отмеченные успехи, в специальной литературе была высказана критика относительно применения проективных тестов для подтверждения психопатологической модели агента ВСПК [29; 33]. Прежде всего она была связана с тем, что анализ ответов для этой группы тестов очень субъективен и зависит от отношения исследователя, который при анализе данных может пытаться подтвердить уже известную психодинамическую гипотезу ВСПК [34]. Таким образом, высказывалась мысль, что психологи, обрабатывавшие результаты проективных тестов (например, теста Роршаха), судили необъективно [26]. Другим аргументом критиков стало то, что выявленные возможные состояния стресса или психологические дисбалансы ФЛ могут являться результатом «самоисполняющихся пророчеств» [35].

После шквала критики популярность использования проективных тестов значительно снизилась, но они все же используются, если, как указывал А. Николс, «некоторая информация не может быть получена путем прямого опроса или наблюдения» [17]. К тому же исследователи несколько усовершенствовали свои подходы к интерпретации результатов – теперь тестирование проводилось человеком, который не знал всех деталей происшествия и оставался беспристрастным. Как пишет А. Николс, в 1950–1970-е годы психологи больше работали «на

ощупь», чем систематизировали информацию и тщательно проверяли гипотезы [17]. Кроме иногда агрессивного поведения свидетелей и ФЛ в отношении с окружающими психологи почти ничего больше не выявляли. Только более углубленный анализ поведения ФЛ позволил выявить, что некоторые из них страдали периодическими вспышками активности центральной нервной системы (ЦНС), проявления которых схожи с симптомами эпилепсии (рис. 2) [1].

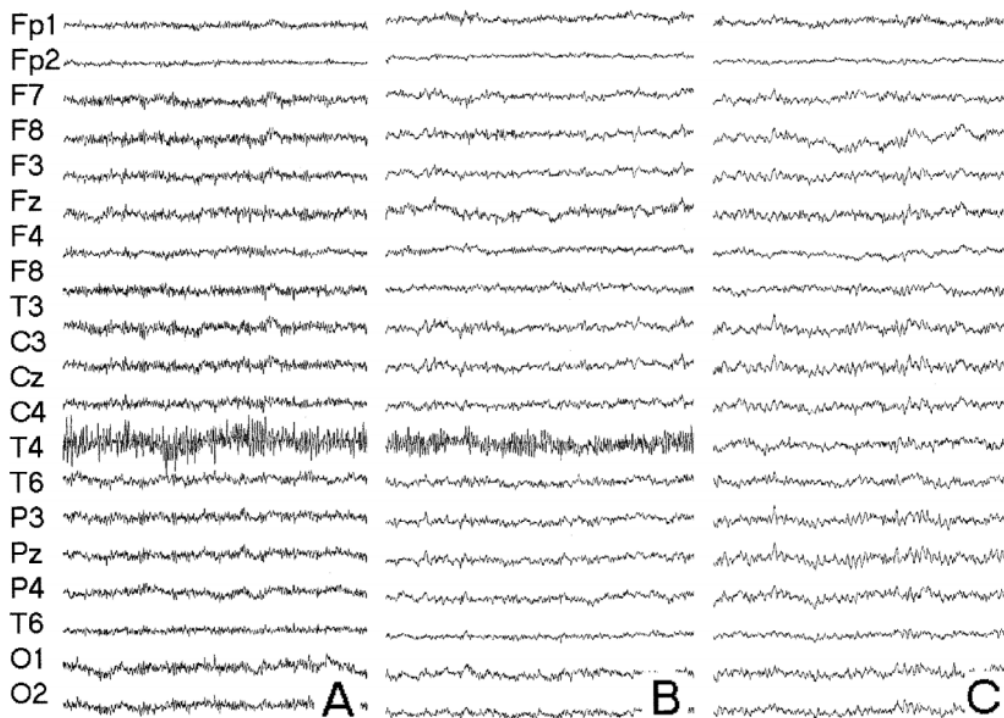


Рисунок 2. Пример активности ЭЭГ по 19 каналам ФЛ. Наблюдается устойчивая высокая амплитуда (100 мкВ) в области правой височной доли по сравнению с другими долями (ок. 20 мкВ). Между А и В прошел один день. С отражает ослабление аномалии Т4 после закрытия дверей безэховой комнаты, когда влияние геомагнитных полей минимально [1]

В качестве альтернативы исследователи стали использовать более объективные тесты, такие как Миннесотский многофазный личностный опросник (ММРІ). Например, А.М. Табоас, психолог из Пуэрто-Рико и исследователь феномена ПГ, сообщал, что в случаях применения опросника ММРІ психопатология у ФЛ не была выявлена, т. е. модель У. Ролла не нашла подтверждения [36]. С точки зрения А.М. Табоаса, возможные психологические проблемы ФЛ могут указывать на путь объяснения феномена, но не являться, по выражению автора, «окончательными ответами». С другой стороны, сам У. Ролл сообщал, что применение им ММРІ для оценки личности 19-летнего Джулио – ФЛ в знаменитом случае ПГ в Майами в 1967 году (рис. 3), напротив, показало, что у молодого человека были обнаружены «гнев, потенциал к бунту, тенденция несоблюдения социальных норм... отсутствие приятных переживаний в жизни» [18].

Другой американский исследователь, Д.С. Рого, обратил внимание на исследование Э. Мегарджи и его группы, которые разработали достоверную субшкалу ММРІ для тестирования «сверхконтролируемой агрессии» [37], т. е. определения наличия у индивидуума подавленного гнева, который отрицает свою враждебность до тех пор, пока она не проявится в форме антиобщественных поступков. Д.С. Рого считал, что ММРІ представляет собой более «объективный инструмент для документального подтверждения возможной патологии агента полтергейста», нежели «субъективные проективные тесты» [29]. В 1970-х годах Д.С. Рого также высказал мысль о том, что ответственность за возникновение явлений ПГ не

всегда стоит возлагать только на одного человека [20]. Очевидно, что, если явления ПГ являются следствием проблем, вызванных стрессом и сложными взаимоотношениями, то вся группа или семья, которые живут с ФЛ, могут в той или иной мере быть ответственны за возникновение феномена и, следовательно, также должны быть подвергнуты исследованию.



Рисунок 3. Джулио Васкес – ярко выраженное ФЛ в случае ПГ в Майами [18]

Д.С. Рого основывал свои идеи о динамике фокальности всей семьи, описывая исследование вспышки ПГ в Лос-Анджелесе, произошедшей в 1978–1979 годах [20]. В этом случае его группой были применены фрустрационный тест Розенцвейга и бланк незаконченных предложений Роттера ко всем членам семьи. Оценка тестов была проведена психологом Г. Шмейдлер, которая знала, что это был случай ПГ, но не знала, кто отвечал на каждый конкретный тест. Результаты показали, что все члены этой семьи имели сходные закономерности проявления агрессивности и сложных взаимоотношений. Конечно, это не отрицает гипотезу о том, что существует центральный агент, но указывает на направление исследований, когда *«...индивидуальность нескольких членов семьи может сыграть решающую роль в онтогенезе вспышки полтергейста, а также в личности так называемого агента»* [20].

Очевидная ограниченность психопатологической модели стимулировала исследователей на поиск других факторов влияния на ФЛ, прежде всего физиологических. Пионером здесь вновь выступил У. Ролл, который констатировал, что у ФЛ присутствует *«что-то еще», помимо подавленной враждебности, что должно отличать тех, кто выражает это неизвестное посредством психокинеза, от тех, кто самовыражается обычными средствами, и это ключевое различие ускользает от наших психологических тестов»* [29]. В 1978 году У. Ролл заложил основы психофизиологической модели ВСПК, предположив, что периодический разряд нейронов, который проявляется как эпилепсия, может также играть роль в проявлениях ПГ. Толчком к этому послужил случай, произошедший в 1975 году, когда ФЛ был эпилептик, который демонстрировал обратную зависимость между случаями ВСПК и эпилептическими припадками [38]. Впоследствии связь психомоторной эпилепсии с феноменом ПГ неоднократно подтверждалась наблюдениями и тестами, проводимыми другими исследователями [1; 39], в том числе и авторами данной статьи (рис. 4).



Рисунок 4. Проведение энцефалографических исследований с одним из членов семьи, где наблюдался ПГ (Сланцевский р-н Ленинградской области, 2018 год). Фото И. Бутова

Другим направлением при развитии психопатологической модели стало обращение исследователей к областям глубинной психологии, которые не исследуются объективными тестами. Диагностика состояния неосознаваемых областей психики изучается психотерапевтическими приемами. Отчасти это было связано с тем, что некоторые приёмы психотерапии в ряде случаев помогали прекратить ПГ [24; 40]. Например, при исследовании ПГ в Сан-Паулу психолог В. Зангари определил, что 12-летний мальчик, выступавший как ФЛ, бессознательно пытался найти способ «*избавиться от обязательств, а также удовлетворить свои желания и доминировать над семьей*» [24]. В. Зангари применил семейную психотерапию с целью обсуждения и переопределения семейных ролей, что в итоге позволило ослабить и даже прекратить явления ПГ [24].

Развивая психофизиологическую модель, У. Ролл отмечал, что существует определённая связь между расстройствами ЦНС и ВСПК. По мнению исследователя, «*уместно рассматривать расстройства ЦНС как связующий фактор*». Свои идеи У. Ролл подкреплял результатами обследования 92 ФЛ, когда у четырех агентов были «*клинически или на ЭЭГ обнаружены симптомы, указывающие на эпилепсию*» [1; 29]. У пятого ФЛ из этой выборки, чья электроэнцефалограмма была снята через несколько месяцев после возникновения явлений ПГ, тоже были обнаружены такие пики. Это ФЛ и еще один посредник, как показал психологический тест, были предрасположены к диссоциативным эпизодам [31]. При этом около половины обследованных ФЛ имели другие медицинские или психологические проблемы, зачастую серьезные: мышечные контрактуры, конвульсии, обмороки, кому, задержку умственного развития, тяжелый алкоголизм, шизофрению, истерию и т. п. [31; 41]. Некоторые отклонения от нормы обнаруживались и в других крупных исследованиях агентов ВСПК, в том числе с применением тестов ММРІ, бланка незаконченных предложений Роттера и опросника самооценки Куперсмита [41].

С другой стороны, такие явления, которые субъектами ПГ часто характеризуются как воздействие «внешней разумной силы», побудили некоторых исследователей обратиться к феномену «одержимости» или так называемому «трансу одержимости» [42]. Обнаружение в ряде случаев агрессивных форм ПГ привело к воссозданию забытой «теории психической кристаллизации», предложенной У. Барреттом [43]. Согласно этой гипотезе ПГ обладает определенной степенью самостоятельного существования [16], т. е. существует вне сознания ФЛ. Представленный выше взгляд на явления ПГ соотносится с идеями известного психиатра и психолога К.Г. Юнга, который полагал, что большая часть сверхъестественных явлений проявляется как архетипическая ситуация, характеризующаяся высоким эмоциональным напряжением в моменты опасности, фатальных обстоятельств и т. д. [16; 44]. В этом отношении явления ПГ рассматриваются как актуализация архетипа тени (агрессии), который мифологически определяется как «демоны» или «злые духи» и который стремится овладеть ФЛ [45]. Признаки «одержимости» у ФЛ как транскультурного паттерна обнаруживаются во многих случаях ПГ [46–48] и позволяют говорить о возможном наличии у таких агентов диссоциативных расстройств, в том числе и расстройств, определяемых в МКБ-10 как F44.3 («транс и одержимость»), при которых имеет место временная потеря ощущения себя как личности и полная неосознанность окружающего [42].

Попыткой обобщения известных моделей ПГ стала многопараметрическая теория, предложенная Д. Хауреном и Р. Лэнгом, и сочетающая в себе контекстные факторы и перцептивную контагиозность (заразительность) [5]. Согласно этой теории явления ПГ могут быть результатом контагиозных реакций на неоднозначные средовые или когнитивные события (контекстные факторы), которые влияют как на ФЛ, так и на остальных очевидцев, определяя их «аномальные переживания». Согласно модели Хаурена и Лэнга явления ПГ инициируют реактивный процесс, который в дальнейшем поддерживается перцептивной контагиозностью, т. е. всплесками «паранормальных наблюдений» вследствие самоподдерживающихся процессов в сфере внимания очевидцев.

Исследователи выделили 5 основных контекстных факторов: установочные признаки окружения, вера в сверхъестественное, встроенные сигналы, символически-метафорические референции и психофизиологическое состояние [7]. Например, под установочными признаками окружения подразумевается некая обстановка, связанная с необыкновенными событиями, вызывавшими жалобы на ухудшение физического состояния, физиологические нарушения и галлюцинации [49]. Подобным образом, контекст, окружающий различные психофизиологические состояния, является очевидным источником структуры и навязанного смысла. Также едва уловимые, неосознанно узнаваемые внешние сигналы могут восприниматься как неоднозначное сенсорное переживание. Например, предмет, помещенный на линии взгляда субъекта, или же слегка акцентированное слово или фраза могут послужить встроенным сигналом или косвенным внушением для высокочувствительных к гипнозу людей [50]. Фактически ощущения субъектов, чувствительных к гипнозу, могут быть просто заменены едва уловимыми намеками на метафорические или символические референции [51].

Таким образом, проведенный анализ литературных источников в области выявления «человеческого фактора» в запуске и динамике развития ПГ обнаруживает ряд тенденций:

1. Ведется поиск подходов и способов выявления и описания психофизиологических характеристик ФЛ, как возможных агентов ПГ.
2. Исследователи решают вопросы методологического характера с целью выбора адекватных приемов для выявления личностных особенностей ФЛ и возможных у них психических расстройств.

3. Прорабатывается вопрос, какие социально-психологические факторы запускают процесс проявления ПГ.
4. Некоторые исследователи задаются вопросом о поведении других лиц, находящихся в непосредственном контакте с ФЛ и их взаимном влиянии друг на друга.

Проанализированные источники указывают на важный сдвиг в исследованиях ПГ, а именно выявление «человеческого фактора» или конкретного ФЛ, которое может быть триггером в запуске этого феномена и которое может быть изучено с применением научно обоснованной методологии. Однако в этих исследованиях обнаруживается ряд недостатков.

Во-первых, в них нет точных указаний на то, каким образом определялось ФЛ. В публикациях отмечен только возрастной диапазон ФЛ, который чаще всего совпадал с пубертатным периодом у подростков, хотя отмечаются среди них и лица других возрастных групп, в частности, пожилые люди. В настоящее время наиболее объективным методом обнаружения ФЛ является установка в квартире специальной видеоаппаратуры. Этот прием позволяет зафиксировать перемещения ФЛ и осуществление ими действий, которые затем лицами, вовлеченными в эти события, определялись как ПГ [15]. Однако не всегда такое наблюдение можно установить, а тем более непрерывно поддерживать его в течение длительного времени.

Во-вторых, что наиболее существенно, в проанализированных материалах психологические характеристики ФЛ представлены изолировано от самого ПГ, т. е. не указан механизм, объясняющий, каким образом лицо, обладающее теми или иными личностными или психофизиологическими особенностями, может выступать триггером данного феномена.

Изучение ФЛ с использованием психологической методологии исследования

Наибольшую дискуссию в нашем обзоре вызывают вопросы методологического характера, причем основным объектом спора является выбор методов исследования. Одни исследователи настаивают на применении так называемых объективных тестов – ММРІ и других стандартизированных опросников, другие высказывают предпочтение проективной методологии, наблюдению и беседе.

Эффективными в этом отношении являются проективные методы диагностики, среди которых упоминаются тесты Розенцвейга, Роршаха, тематический апперцептивный тест, ассоциативные тесты, а также опросники, направленные на выявление самооценок – опросник самооценки Куперсмита, тест незаконченных предложений Роттера, опросник детской памяти и воображения Вилсона и Барбера, нейропсихологический опросник Робертса и другие. Несомненно, что заключения по результатам тестирования с помощью этих методик обладают достаточной субъективностью и зависят от ориентации психолога на определенную психологическую школу. Однако результаты исследований с помощью данных тестов могут дать приблизительный ответ или хотя бы породить гипотезу о самом внутрличностном конфликте и его причине, которые вызвали психоэмоциональную напряженность и действия, классифицируемые как ПГ.

Необходимо отметить, что психологические тесты – ни «объективные», ни проективные, не применяются для констатации психопатологии у отдельного индивида. Они всего лишь могут указать на более или менее выраженное отклонение от среднестатистической нормы его психологических характеристик. Причем обнаруженное отклонение обычно используется или для подтверждения медицинского диагноза, который определяется врачами, использующими клинические приемы диагностики, либо вообще это может быть крайним вариантом нормы.

При этом для обнаружения общих для всех ФЛ отклонений от среднестатистической нормы необходимо проводить их множественное изучение, что пока еще не сделал ни один исследователь. Даже с помощью такого теста, как ММРІ, личность исследуется не в полном объеме, а только по 10 психологическим характеристикам. Этого явно недостаточно, чтобы выдвинуть гипотезу о том, почему именно данное лицо и именно в это время стало триггером ПГ.

В связи с вышесказанным, некоторые исследователи, в том числе и авторы данной статьи, использовали более широкий спектр психодиагностических приемов и подходов, которые могли бы выявить ФЛ, а также связать их психологические особенности с запуском феномена ПГ. При этом выборка исследования авторов (т. е. количество ФЛ, с которыми напрямую велась работа) составила порядка 20 человек. В частности, применялись следующие исследовательские подходы:

1. метод ретроспективного опроса всех участников ПГ-событий с целью выявления их расположения в момент его начала;
2. тесты, опросники, проективные и психолингвистические методы (ассоциативный тест К.Г. Юнга [52], цепной ассоциативный тест [53], прием свободных ассоциаций, а также адаптированный вариант вызванной символической проекции К.Х. Лейнера [54]) для диагностики состояния, в том числе неосознаваемого, предполагаемого ФЛ;
3. беседа, направленная на выявление факторов, предшествующих запуску ПГ.

Основоположником применения проективных и психолингвистических методов исследования ФЛ еще в советское время стала кандидат психологических наук Е.К. Агеенкова, впервые предложив использовать такие подходы на одном из случаев ПГ в Беларуси (пос. Хоромск, Беларусь, 1988 год) (рис. 5).

Для выявления внутриличностной напряженности, которая в ситуациях психоэмоционального стресса автоматически запускается у ее носителя, Е.К. Агеенкова предложила использовать обычную психотерапевтическую беседу, направленную на выявление как жизненных факторов, предшествующих проявлению ПГ, так и общей жизненной стратегии ФЛ и его окружения. Именно такая беседа, по мнению автора, часто позволяет или мотивировать ФЛ раскрыть свои внутренние побуждения и их причины, или с высоким уровнем достоверности определить их самому психологу. Однако здесь имеется серьезная моральная проблема: эти сведения нельзя предавать огласке.

Изучая вопрос о том, какие социально-психологические факторы запускают процесс проявления ПГ, многие исследователи обнаружили ряд закономерностей. Во многих случаях ФЛ были подростки, и начало проявления ПГ совпадало со стрессовой ситуацией, которую они переживали. При этом в качестве их личностной характеристики часто отмечается «сверхконтролируемая агрессия» [37]. Мы полагаем, что данная характеристика может присутствовать в ряде случаев ПГ у детей, являющихся ФЛ, так как они в период его проявления в большинстве своем находились в сложных жизненных обстоятельствах. Так, нами установлено, что в ряде случаев они не жили со своими родителями (или одним из родителей) и проживали у своих бабушек и дедушек (Минск, 2002; д. Потейки Копыльский р-н, 1990; д. Хоромск Столинский р-н, 1988; г. Братск (Иркутская область), 2014 и др.). Данное положение может восприниматься ребенком, вырванным из своей привычной среды обитания, как отверженность, и это обстоятельство становится для него хроническим стрессом.



*Рисунок 5. Девятилетняя девочка – ФЛ случая ПГ
в д. Хоромск Столинского р-на Брестской области, где она проживала
с бабушкой и дедушкой (1988 год). Фото Е. Агеенковой*

Необходимо учитывать и такое явление, как агрессивность, присущая детям подросткового возраста. Причем часто проявляемая подростками агрессия обычно является всего лишь выраженной реакцией на различные факторы внешней среды, воспринимаемые ими как несправедливые. Кроме того, «сверхконтролируемая агрессия» подразумевает наличие интроверсии как личностной особенности, проявляющейся во внешней поведенческой сдержанности, но при этом в интенсивной внутренней психической жизни, в том числе эмоциональной. Такие подростки не склонны или не способны не только проявлять свои чувства перед другими, но и обращаться за разъяснениями к кому-нибудь из посторонних по поводу своих проблем. Некоторые дети, страдающие от одиночества и чувства отверженности, придумывают себе воображаемого друга, который, по их словам, может побуждать их осуществить те или иные поступки. Классический пример такого рода детской фантазии отражен в известном произведении Астрид Линдгрен «Мальш и Карлсон».

Эти нюансы необходимо учитывать, так как многие подростки пугаются проявлений полового созревания их тела, особенно, когда этот факт им не разъяснялся близкими людьми или более «опытными» друзьями. Особенно в сложной ситуации оказываются интроверты, не склонные делиться своими переживаниями. Девочки часто пугаются первых менструаций и полагают, что они серьезно больны и скоро умрут, но при этом скрывают данный факт, боясь расстроить своих родителей. В одном из случаев ПГ, исследованном Е.К. Агеенковой и происходившем в социально неорганизованной семье, мать ФЛ (пятнадцатилетней девочки-подростка) даже не была в курсе, началась ли у нее менструация (д. Брановичи, Слуцкий р-н, 1990). В другом случае, исследованном Н.В. Томиным, начало первых менструаций у ФЛ (тринадцатилетней девочки-подростка) в точности совпало с началом проявлений ПГ (г. Братск, Иркутская область, 2014).

Многие дети в подростковом возрасте, наиболее характерном для ФЛ, испытывают более или менее выраженные сексуальные домогательства со стороны старших сверстников или взрослых, что вызывает у них сильные негативные переживания, а также чувства, связанные с пробуждающимся либидо. В этот период появляются сексуальные фантазии, часто навязчивого садомазохистского характера, что вызывает у некоторых детей отвращение к самим себе. Возможно, этим были обусловлены «послания» девочки-подростка в отношении себя, характеризующие ее как имеющую, если мягко выразиться, «недостойное сексуальное поведение» (г. Иркутск, 2015). В другом случае, исследованном Н. В. Томиным, у девятилетней девочки предположительно наблюдались признаки транса одержимости или диссоциативного расстройства (г. Иркутск, 2013). Она утверждала, что её преследует некий «злой мужчина», внешне похожий на гнома, который «мог вселяться в её тело и управлять её движениями» (рис. 6б).

Другие близкие к этому проявления поведения ФЛ были отмечены даже у более взрослой двадцатилетней девушки и имели место еще в одном случае ПГ, исследованном Н.В. Томиным (г. Иркутск, 2015). Девушка также утверждала, что её преследует «демон» (рис. 6а). По аналогии со знаменитым случаем румынского ФЛ Элеоноры Цигун (рис. 6в) [48], она сообщала, что «демон» оставляет укусы на её теле, которые, по заключению дерматовенеролога, оказались расчёсами, вызванными, по всей вероятности, психическим или телесным дискомфортом. Ко всему прочему девушке в ее лечебном учреждении был поставлен диагноз – психомоторная эпилепсия. В итоге многие описанные выше проблемы подростков могут побудить их явно или неявно стать триггерами ПГ с целью напугать взрослых, разыграть их или просто «выпустить пар».

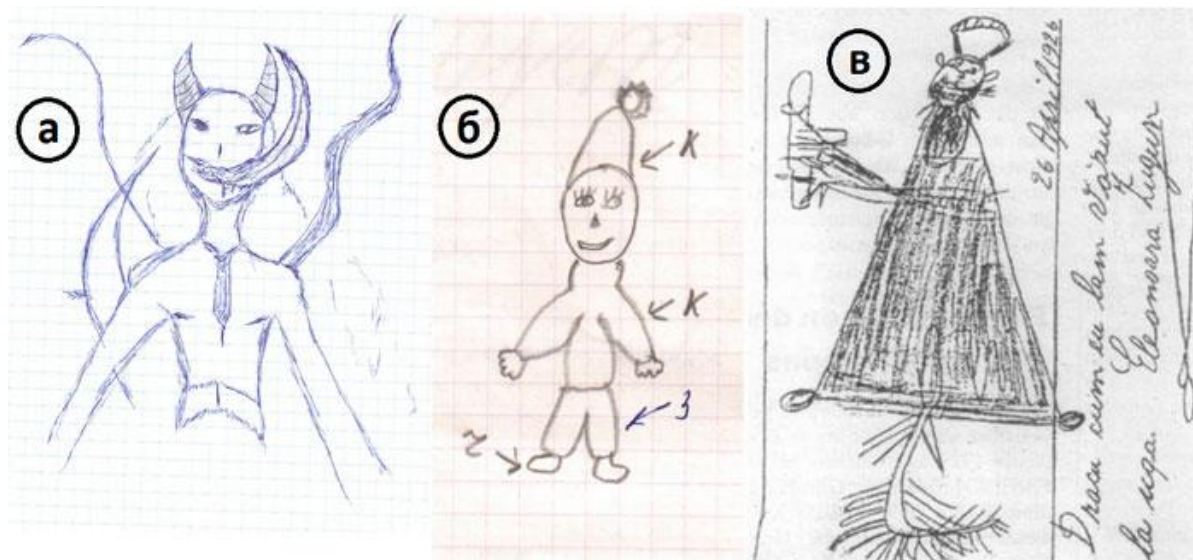


Рисунок 6. Примеры рисунков подростков ФЛ, иллюстрирующих их «злых преследователей»: а – автор Света, 20 лет (Иркутск, Россия, 2015); б – автор Лиза, 9 лет (Иркутск, 2013); в – автор Элеонора Цигун, 12 лет (Бугай (Румыния), 1925–1927). Архив Н.В. Томина

Значимые результаты в области психодиагностики ФЛ могут также дать рисуночные тесты [55], которые по популярности в клинической психологии уступают только тесту пятен Роршаха. В описанном выше случае с взрослой двадцатилетней девушкой, предполагаемым ФЛ (г. Иркутск, 2015), Н.В. Томиным также было использовано несколько вариантов рисуночных тестов для её диагностики, в том числе тест Дом, Дерево, Человек (ДДЧ) [56]. Анализ рисунков девушки позволил предположить, что она крайне замкнута, но при этом достаточно эгоцентрична. Присутствие невротических знаков (разнописание, нестройность букв и пр.) в её рисунке и письме свидетельствовали о том, что она хочет, чтобы на неё было обращено всё

внимание. На основании этого возникло предположение, что для гипервнимания к себе она могла фальсифицировать отдельные эпизоды активности ПГ, так как ей казалось недостаточным внимание матери и приходящих в гости друзей.

Метод опроса всех участников ПГ-событий позволяет иногда обнаружить определенные закономерности. Так, в случае ПГ в Минске в 2006 году на ул. Авангардной хозяйка сообщила И.С. Бутову, что ломались или загорались только те вещи, к которым испытывала антипатию хозяйка или ее дочь (например, загорелся шарф, который не нравился, или кровать, которую хотели выкинуть давно, но не решались). В данном случае можно подозревать наличие у ФЛ (десятилетней девочки) описанного еще З. Фрейдом психологического защитного механизма «уничтожение (аннулирование) сделанного». Это позволяет достигнуть человеку состояния, будто у него вообще не было ни предшествовавших намерений, ни самих действий. Опираясь на данный механизм, можно предположить, что описанный ПГ осуществил кто-то из жильцов квартиры, но затем вытеснил из сознания как сам факт побуждения к уничтожению предмета, так и само действие, так как считал их неприемлемыми. Такие явления часто присущи обсессивно-компульсивному тревожному расстройству. Можно при этом сослаться на данные Мисчо, который еще в 1968 году по результатам психодиагностики ФЛ выявил у них психологическую слабость и нестабильность, раздражительность, непереносимость ситуаций безвыходности и склонность к кратковременным вспышкам агрессии, направленной не на людей, а на вещи, принадлежащие этим людям. Агенты при этом испытывали колоссальное напряжение в связи с острой необходимостью признания и в то же время с низкой самооценкой и страхом быть покинутыми. Это напряжение вылилось в проявления ПГ и агрессивное поведение [26].

Более внимательного подхода заслуживают ПГ, где ФЛ являются взрослые или пожилые люди. Например, мы обратили внимание, что нередко моменты начала ПГ коррелируют с сильными мигренями у вероятных ФЛ. Так, 33-летний мужчина из г. Жодино (Беларусь) попал в серьезную автомобильную аварию в 2007 году. Те события давали отголосок в виде появления кист в лобной пазухе, что периодически приводило к возникновению сильных головных болей. И как раз в момент начала вспышки ПГ в сентябре 2016 года вернулись и сильные мигрени (Жодино, 2016). Исследователь В.Т. Исаков утверждал, что мигрени являются одним из факторов, которые предшествуют началу того или иного полтергейстного события [57]. Из зарубежных исследователей на то, что кто-либо из лиц, вовлеченных в ПГ, обязательно страдал головной болью, обратили внимание В.Г. Ролл и Е. Монтагно еще в 1983 году [58]. Сильные головокружения испытывала и девочка – вероятное ФЛ в г. Борисове (Борисов, 1989) [59]. В другом случае в г. Иркутск (Иркутск, 2013) у девочки, предполагаемого ФЛ, также болела голова, резко поднималась температура, на теле появлялись красные пятна. Болезненные симптомы исчезали после прекращения эпизодов активности ПГ, при этом врачи скорой помощи не находили признаков какого-либо заболевания.

В ряде случаев ПГ, где ФЛ являлся пожилой человек, возникло предположение о наличии у них симптомов старческой деменции или болезни Альцгеймера, к которым относятся нарушение кратковременной памяти, присутствия идей преследования, подозрительности, дисфории. В одном из случаев, исследованном Е.К. Агеенковой, ПГ выражался в том, что в квартире исчезали вещи, которые затем находились в неожиданных местах. Например, исчезнувший из запертого дома набор столовых предметов, всегда располагавшийся на кухне, позднее был найден в подвале. Естественно, все проживающие в этом доме отрицали свою причастность к их перемещению. Детей в доме не было, однако в нем проживал пожилой человек с явными признаками нарушения памяти. С этим же пожилым человеком известен другой случай. Пришедшая к нему дочь обнаружила во дворе дома вынесенную из него грудку вещей. Ее впечатлило то, что среди вещей стояла кастрюля с горячим супом, недавно снятая с плиты. В связи с тем, что при таком заболевании, как деменция, имеет место амнезия, понять

причину принятия решения осуществить такие действия не представляется возможным. Кстати, данные перемещения предметов имели место в семье из г. Борисова (Борисов, 1988), случай ПГ в которой широко освещался в прессе из-за вылетавших из электрического счетчика пробок и полета их по сложной траектории. Естественно, члены семьи воспринимали другие случаи перемещения и исчезновения из дома предметов как проявление козней некоего «шумного духа» и никак не хотели искать какие-либо рациональные причины произошедших событий.

Выводы

В качестве основных выводов по результатам выполненного теоретического анализа можно выделить следующее:

1. Несмотря на множество различных исследований, до сих пор не разработаны чёткие методы (протоколы) достоверного выявления ФЛ при полтергейстных явлениях. Очевидно, что такие протоколы должны также включать установку и использование в квартире специальной видеоаппаратуры, которая позволяет зафиксировать перемещения ФЛ и осуществление ими тех или иных действий.

2. В большинстве анализируемых исследований психологические характеристики ФЛ представлены изолировано от самого ПГ, т. е., по сути, не указан механизм, объясняющий, каким образом лицо, обладающее теми или иными личностными или психофизиологическими особенностями, может выступать триггером данного феномена. Это до сих пор остаётся открытым вопросом, который требует дальнейших углубленных исследований.

3. Для выявления и эффективного исследования ФЛ требуется более широкий спектр психодиагностических приемов и подходов, чем это представлялось ранее различными научными группами исследователей ПГ, которые выделяли либо только «объективные», либо только проективные психологические тесты. Очевидно, что по отдельности такие тесты не могут быть использованы для констатации психопатологии у отдельного индивида.

Практической значимостью проведённого исследования может являться обобщение и формализация психологических методов исследования ФЛ, которые могут стать полезными для отдельных исследователей, психологов и психотерапевтов, которые предполагают работу с такими лицами для идентификации их психопатологии и соответствующей помощи, однако не всегда владеют все полнотой знаний о специфике проявления ПГ.

Кроме того, наша статья наглядно демонстрирует, что появление и последующее поведение ФЛ в средах (окружении) с кажущимся нарушением причинно-следственных связей (т. е. высоким ожиданием «необъяснимых событий», «чудес») является реальным предметом исследования с точки зрения психологической науки. Пример такой среды – пространство активности ПГ, которую люди, и прежде всего ФЛ, осознанно и неосознанно наделяют разными смыслами, как правило, мистического характера. Мы полагаем, что социально-психологические особенности ФЛ и их окружения являются определяющими в развитии и протекании любого ПГ. Именно они требуют изучения и применения всего арсенала психологической науки, прежде всего психотерапевтических методов глубинной психологии, что и стало проблематикой нашего исследования и остаётся ей для дальнейших углубленных изысканий в этой области. Ее решение позволит нам не только прояснить причины возникновения каждого конкретного ПГ, но и выработать надёжные и работоспособные подходы по прекращению подобных проявлений на основе индивидуальной работы с фокальными лицами и их окружением.

ЛИТЕРАТУРА

1. Roll, W.G. Case report: A prototypical experience of 'poltergeist' activity, conspicuous quantitative electroencephalographic patterns, and sLORETA profiles – suggestions for intervention / W.G. Roll [et al] // *Neurocase: The Neural Basis of Cognition*. – 2012. – Vol. 18. – № 6. – P. 527–536.
2. Gearhart, L. Geophysical variables and behavior: IMXIII. Onset of historical Poltergeist episodes with sudden increases in geomagnetic activity / L. Gearhart, M.A. Persinger // *Perceptual and Motor Skills*. – 1986. – № 62. – P. 463–466.
3. French, C. The «Haunt» project: An attempt to build a «haunted» room by manipulating complex electromagnetic fields and infrasound / C. French, U. Haque, R. Bunton-Stasyshyn, R. Davis // *Cortex*. – 2009. – № 45 (5). – P. 619–629.
4. Blanke, O. Neurological and Robot-Controlled Induction of an Apparition / O. Blanke et al. // *Current Biology*. 2004. – №24(22). – 2681–2686.
5. Houran, J. Hauntings and Poltergeist-Like Episodes as a Confluence of Conventional Phenomena: A General Hypothesis / J. Houran, L. Rense // *Perceptual and Motor Skills*. – 1996. – Vol. 83. – P. 1307–1316.
6. Houran, J. Diary of events in a thoroughly unhaunted house / J. Houran, R. Lange // *Perceptual and Motor Skills*. – 1996. – Vol. 83. – P. 499–502.
7. Lange, R. Contextual mediation of perceptions in hauntings and poltergeist-like experiences / R. Lange, J. Houran, T.M. Harte, R.A. Havens // *Percept Motor Skills*. – 1996. – № 82. – P. 755–762.
8. León, C.A. «El duende» and other incubi. Suggestive interactions between culture, the devil, and the brain / C.A. Leon // *Arch Gen Psychiatry*. – 1975. – № 32 (2). – P. 155–162.
9. Lindner, M. Psychopathology of so-called poltergeist phenomena / M. Lidner // *Arch Psychiatr Nervenkr Z Gesamte Neurol Psychiatr*. – 1950. – № 185 (1). – P. 105–128.
10. Walusinski, O. Possessions Including Poltergeist: «Are You There, Madness?» / O. Walusinski // *Front Neurol Neurosci*. – 2018. – №42. – P. 59–71.
11. Конаков, Д.Н. Полтергейст в фольклоре и верованиях коми / Д.Н. Конаков // *Эволюция и взаимодействие культур народов Северо-Востока Европейской части России. Труды ИЯЛИ КНЦ УрО РАН*. – Вып. 57. – Сыктывкар, 1993. – С. 107–112.
12. Bynum, T. Poltergeists – A Phenomenon Worthy Of Serious Study / T. Bynum // *A Review of General Semantics*. 1993. – Vol. 50. – № 2. – P. 221–226.
13. Voichici, O. Poltergeist phenomena in contemporary folklore // *Diversitate si Identitate Culturala in Europa*. – 2017. – 13/1. – P. 75–84.
14. Гайдучик В.Н. Что такое полтергейст? / В.Н. Гайдучик, И.С. Бутов // *Современные исследования полтергейстной среды: сб. науч. трудов*. – Минск: Право и экономика, 2012. – С. 6–14.
15. Новгородов, Н.С. Исследование полтергейстов в Сибири: монография / Н.С. Новгородов. – Томск: Томский политехнический университет, 1993. – 340 с.
16. Бендер, Х. «Архетипический строй» как возможное объяснение транскультурного единообразия моделей полтергейста / Х. Бендер; пер. с англ. А. Суханова // *Современные исследования полтергейстной среды: сб. науч. трудов*. – Минск: Право и экономика, 2012. – С. 58–61.
17. Nichols, A. A water poltergeist in Florida / A. Nichols // *International Journal of Parapsychology*. – 2000. – №11 (2). – P. 143–159.
18. Roll, W.G. *The poltergeist* / W.G. Roll. – New York: Cosimo, Inc., 2004. – 264 p.

19. Ефимова, И.Я. Парапсихология: миф или реальность? / И.Я. Ефимова // Психология и психотехника. – 2008. – № 1. – С. 22–27.
20. Rogo, D.S. Poltergeist and Family Dynamics: A Report on a Recent Investigation / D.S. Rogo // Research in parapsychology. – 1979. – P. 108–109.
21. Carrington, H. Physical and psychophysiological researches in mediumship / H. Carrington // Le Compte Rendu Officiel du Premier Congrès International des Recherches Psychiques a Copenhague; C. Vett (Ed.). – Copenhagen, 1922. – P. 123–141.
22. Hyslop, J.H. Poltergeist Phenomena and Dissociation / J.H. Hyslop // JASPR. – 1913. – № 7. – P. 1–56.
23. Rogo, D.S. Psychoteraphy and the Poltergeist / D.S. Rogo // JASPR. – 1974. – № 47. – P. 433–446.
24. Machado, F.R. Conversando sobre casas mal-assombradas: o fenômeno poltergeist / F.R. Machado, W.A. Zangari. – São Paulo: Paulinas, 1995. – P. 44.
25. Machado, F.R. Psicologia do Poltergeist / F.R. Machado, W.A. Zangari // Journal de Parapsicologia. – 1997. – № 36. – P. 8–12.
26. Roll, W.G. Poltergeist and nonlocality: Energetic aspects of RSPK / W.G. Roll, M.A. Persinger // Proceedings of the Parapsychological Association, 41st annual convention: Halifax, Canada (August 6–9, 1998); C.A. Roe (Ed.). – Palo Alto, 1998. – P. 184–198.
27. Pratt, J.G. The Seaford Disturbances / J.G. Pratt, W.G. Roll // Journal of Parapsychology. – 1958. – Vol. 22. – P. 79–124.
28. Roll, W.G. The Poltergeist / W.G. Roll. – NY: Doubleday, 1972. – 220 p.
29. Альварардо, К.С. Психологические оценки агентов полтергейста: критика полтергейста / К.С. Альварардо, У.Д. Ролл, Д.С. Рого; пер. с англ. А. Суханова // Современные исследования полтергейстной среды: сб. науч. трудов. – Минск: Право и экономика, 2012. – С. 54–57.
30. Roll, W.G. Unleashed: Of Poltergeists and Murder: The Curious Story of Tina Resch / W.G. Roll, V. Storey. – New York: Gallery Books, 2004. – 320 p.
31. Roll, W.G. Poltergeist / W.G. Roll // Handbook of Parapsychology. – New York, 1977. – P. 382–413.
32. Gauld A. Poltergeists / A. Gauld, T. Cornell. – London: Routledge & Kegan Paul PLC, 1979. – 418 p.
33. Taboas M.A. Poltergeist Agents: A Review of Recent Trends and Conceptualizations / M.A. Taboas, C.S. Alvarado // European Journal of Parapsychology. – 1981. – № 4. – P. 99–110.
34. Mahoney, M.J. Psychology of the Scientist: An Analysis of Problem-Solving Bias / M.J. Mahoney, B.G. DeMonbreun // Cognitive Therapy and Research. – 1977. – Vol. 1. – № 3. – P. 229–238.
35. Alvarado, C.S. Avaliações psicológicas de sujeitos poltergeist / C.S. Alvarado // Revista Brasileira de Parapsicologia. – 1993. – № 2. – P. 32–36.
36. Martínez-Taboas, A. An appraisal of the role of aggression and the central nervous system in RSPK agents / A. Martínez-Taboas // Journal of the American Society for Psychical Research. – 1984. – №78 (1). – P. 55–69.
37. Megargee, E.I. Development and Validation of an MMPI Scale of Assaultiveness in Overcontrolled Individuals / E.I. Megargee, P.E. Cook, G.A. Mendelsohn // Journal of Abnormal Psychology. – 1967. – № 72. – P. 519–528.
38. Solfvin, G. A case of RSPK with an epileptic agent / G. Solfvin, W.G. Roll // Research in parapsychology. – 1975. – P. 115–120.

39. Бутов, И.С. Эпилептический характер полтергейста: исследование энцефалограмм фокальных лиц / И.С. Бутов // Современные исследования полтергейстной среды: сб. науч. трудов. – Минск: Право и экономика, 2012. – С. 212–229.
40. Bender, H. Modern poltergeist research: A plea for an unprejudiced approach / H. Bender // *New directions in parapsychology*; ed. J. Beloff. – London: Paul Elek., 1974. – P. 122–143.
41. Schwarz, В.Е. Taming the poltergeist. Clinical Observations on Steve Shaw's Telekinesis / В.Е. Schwarz // *Supplement to The Journal of the American Psychosomatic Dentistry and Medicine*. – 1982. – № 6. – 53 p.
42. Томин, Н.В. «Куриная печать» зла или некоторые демонологические аспекты полтергейста / Н.В. Томин // *Аномалия*. – 2012. – № 4. – С. 18–24.
43. Barrett, S.W. Poltergeists, Old and New / S.W. Barrett // *Proc. of the Society for Psychical Research* 25. – 1911. – № 64. – P. 129–142.
44. Юнг, К.Г. Отношение между Эго и бессознательным / К.Г. Юнг // *Сознание и бессознательное*. – СПб.: Университетская книга, 1997. – С. 80–149.
45. Юнг, К.Г. Об архетипах коллективного бессознательного / К.Г. Юнг // *Вопросы философии*. – 1988. – № 1. – С. 124–133.
46. Felicitas, D.G. Egzorcyzmy Anneliese Michel / D.G. Felicitas. – Gdańsk: Fenomen, 2005. – P. 12–13.
47. Nickell, J. Enfield Poltergeist / J. Nickell // *Skeptical Inquiry*. – 2012. – № 6 (4). – P. 15–24.
48. Price, H. Poltergeist Over England: Three Centuries of Mischievous Ghosts / H. Price. London: Country Life Ltd, 1945. – 684 p.
49. Orne, M.I. On the social psychology of the psychological experiment: with articular reference to demand characteristics and their implications / M.I. Orne // *American psychologist*. – 1962. – Vol. 17. – P. 776–783.
50. Erickson, M.H. Experiencing hypnosis: therapeutic approaches to altered states / M.H. Erickson, E.L. Rossi. – New York: Irvington, 1981. – 290 p.
51. Havens, R.A. Hypnotherapy scripts: a neo-Ericksonian approach lo persuasive healing / R.A. Havens, C. Walters. – New York: Brunned/Mazel. – 277 p.
52. Юнг, К.Г. Тавистокские лекции / К.Г. Юнг // *Символическая жизнь* – М.: Когито-Центр, 2003. – С. 9–195.
53. Леонтьев, А.Н. Опыт структурного анализа цепных ассоциативных рядов (экспериментальное исследование) / А.Н. Леонтьев // *Избранные психологические произведения*. – М.: Педагогика, 1983. – Т. 2. – С. 51–71.
54. Агеенкова, Е.К. Снаружи и внутри: проективная диагностика в психологическом консультировании / Е.К. Агеенкова. – Минск: БГПУ, 2018. – 148 с.
55. Венгер, А.Л. Психологические рисуночные тесты: иллюстрированное руководство / А.Л. Венгер. – М.: Владос-Пресс, 2003. – 160 с.
56. Buck, J.N. The H-T-P technique a qualitative and quantitative method / J.N. Buck // *Journal pf Clinical Psychology*. – 1948. – № 4. – P. 317–396.
57. Исаков, В.Т. Полтергейст – особая форма изменённого сознания / В.Т. Исаков // *Парапсихология и психофизика*. – 1994. – № 1. – С. 28–41.
58. Roll, W.G. Similarities between RSPK and psychomotor epilepsy / W.G. Roll, E. Montagno // *Research in parapsychology*. – 1982. – P. 270–271.
59. Агеенкова, Е.К. Борисовский полтергейст. Рукопись / Е.К. Агеенкова, В.Н. Буланая. – Минск, 1989. – 11 с.

Ageenkova Ekaterina Kuzminichna

Belarusian state pedagogical university named after Maxim Tank, Minsk, Belarus
E-mail: ageenkova@list.ru

Tomin Nikita Victorovitch

Irkutsk national research technical university, Irkutsk, Russia
E-mail: tomin.nv@gmail.com

Butov Illia Stanislavovich

All-Russian research institute of vegetable growing, Vereya village, Russia
Federal scientific centre of vegetable growing
E-mail: illiabutov@gmail.com

Socio-psychological aspects of the behavior of “focal persons” in the case of poltergeist phenomena

Abstract. The object of the research in the article is the behavior of the “focal persons” in the case of poltergeist phenomena. The subject of research is the socio-psychological focal persons characteristics, which may cause this phenomenon. Special attention is paid to identifying credible personal focal persons profiles in order to understand and identify the mechanisms that cause some people to be such persons and others not. To do this, the article provides a detailed analytical review of psychological studies of the poltergeist phenomenon, analysis of methods for studying focal persons including using psychological techniques – standardized questionnaires, projective methodology, observation, psychotherapeutic conversations, etc. The main methods of research used by the authors of the article to study focal persons profiles, are the techniques of psychotherapeutic conversation, observation, the apparatus of analytical psychology and depth psychology. The scientific novelty of the study is the application of psychological methods to the study of the PG phenomenon, which in the academic environment is considered to a certain extent a tabooed area. The methodological techniques proposed by the authors make it possible to more effectively solve a number of tasks, namely, determining personal characteristics and possible violations of the focal persons behavior of various origins, the degree of influence of the environment (family members, friends, acquaintances) and socio-psychological factors that are able to launch and maintain poltergeist manifestations. It is noted that the poltergeist phenomena can be partially explained by socio-psychological factors.

Keywords: social psychology; poltergeist; focal person; psychological research methods; psychological diagnostics; psychotherapy; depth psychology; psychopathology